

สรุปสถานการณ์น้ำในอ่างเก็บน้ำ กฟผ. ประจำเดือน มกราคม 2560

ศูนย์ประสานงานด้านบริหารจัดการน้ำ กฟผ.

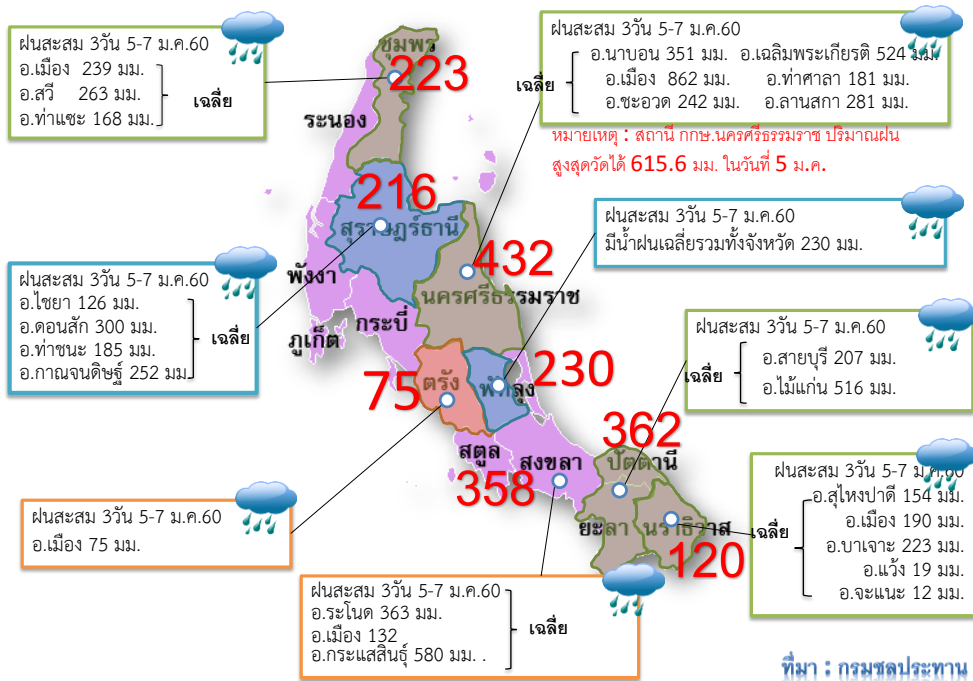
กองจัดการทรัพยากรน้ำ ฝ่ายสำรวจ

<http://water.egat.co.th>

1. สภาพอากาศ เดือนมกราคม 2560

ในช่วงสัปดาห์แรกของเดือนมกราคม 2560 บริเวณความกดอากาศสูงกำลังปานกลางปกคลุมประเทศไทยตอนบน ทำให้บริเวณประเทศไทยตอนบนมีอากาศเย็นและหนาวบางพื้นที่ ก็ยังมีคลื่นกระแสลมตะวันตกเคลื่อนเข้ามาปกคลุมภาคเหนือตอนบน ทำให้ประเทศไทยตอนบนมีฝน **ส่วนภาคใต้มีฝนตกหนาแน่น** จากอิทธิพลของมรสุมตะวันออกเฉียงเหนือกำลังแรงที่พัดปกคลุมประเทศไทยและอ่าวไทย ก็มีหย่อมความกดอากาศต่ำปกคลุมภาคใต้ตอนล่างและประเทศมาเลเซีย และหย่อมความกดอากาศต่ำในทะเลอันดามันตอนล่างเหนือเกาะสุมาตรามีกำลังแรงขึ้น แล้วเคลื่อนเข้าปกคลุมภาคใต้ฝั่งตะวันตก ปริมาณฝนสูงสุดวัดได้ 615.6 มม. ที่ กษ.นครศรีธรรมราช จ.นครศรีธรรมราช เมื่อวันที่ 5 มกราคม 2560 ส่งผลให้เกิดน้ำท่วมบริเวณจังหวัดนครศรีธรรมราช ตรัง พัทลุง ปัตตานี ยะลา และนราธิวาส

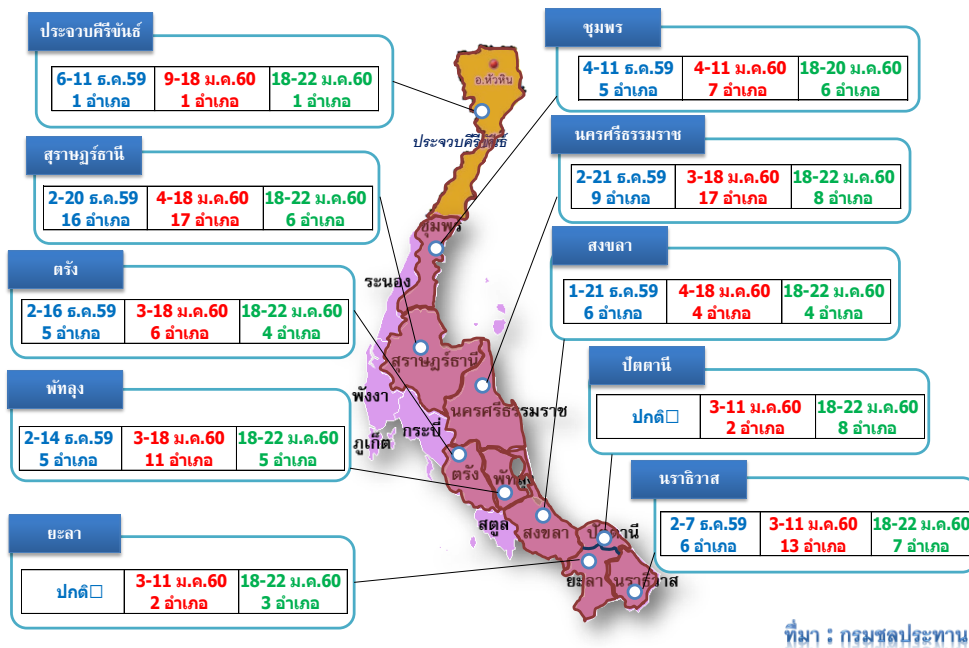
ปริมาณฝนตกหนักในพื้นที่ 8 จังหวัดภาคใต้ ในช่วงวันที่ 5-7 ม.ค.60



จากนั้นหย่อมความกดอากาศต่ำดังกล่าวได้เคลื่อนเข้าปกคลุมอ่าวมะตะบันและประเทศไทยเมียนมาก่อนจะสลายตัวในวันที่ 12 มกราคม 2560

ในช่วงกลางเดือนมกราคม 2560 บริเวณความกดอากาศสูงกำลังค่อนข้างแรงจากประเทศจีนอีกระลอก ได้แผ่เสริมลงมาปกคลุมบริเวณประเทศไทยตอนบน ประกอบกับมรสุมตะวันออกเฉียงเหนือที่พัดปกคลุมภาคใต้ และอ่าวไทยมีกำลังแรงเกือบตลอดสัปดาห์ ทำให้ภาคใต้มีฝนตกหนาแน่น เกิดอุทกภัยขยายเป็นวงกว้างทั้ง 10 จังหวัดในภาคใต้

พื้นที่น้ำท่วมภาคใต้ 10 จังหวัด



2. สถานการณ์น้ำในอ่างเก็บน้ำ กฟผ.

ในช่วงเดือนมกราคม 2560 อ่างเก็บน้ำ กฟผ. ในภาคเหนือ ภาคตะวันออกเฉียงเหนือ และภาคกลาง มีปริมาณน้ำไหลเข้าเขื่อนไม่มาก เนื่องจากอยู่ในช่วงฤดูแล้ง เขื่อนต่างๆ ระบายน้ำเพื่อการเพาะปลูกพืชฤดูแล้งตามแผนของกรมชลประทาน

สำหรับเขื่อนในภาคใต้ ซึ่งตั้งแต่เดือนธันวาคม ๒๕๕๙ ถึงกลางเดือนมกราคม ๒๕๖๐ มีสภาพฝนตกหนักในพื้นที่ภาคใต้ จากอิทธิพลของหย่อมความกดอากาศต่ำที่ปกคลุมบริเวณพื้นที่ภาคใต้ และบริเวณความกดอากาศสูงที่แผ่ลงมาเป็นระลอกๆ ก่อให้เกิดอุทกภัยใน 10 จังหวัดภาคใต้ แม้จะไม่ส่งผลกระทบต่อปริมาณน้ำไหลเข้าเขื่อนบางลางและเขื่อนรัชชประภามากนัก แต่ช่วยให้เขื่อนบางลาง ซึ่งมีสถานการณ์น้ำน้อยสามารถงดการระบายน้ำและเก็บกักน้ำทั้งหมดที่ไหลลงเขื่อนในช่วงเวลาดังกล่าว ทำให้ ณ วันที่ 31 มกราคม 2560 มีปริมาณน้ำในอ่างฯ เพิ่มขึ้นอยู่ที่ร้อยละ 65 ของความจุ มีปริมาณน้ำใช้งานได้ 670 ล้าน ลบ.ม.

ส่วนเขื่อนรัชชประภา มีปริมาณน้ำอยู่ในเกณฑ์ค่อนข้างมาก แต่ยังไม่มีความจุสามารถรองรับน้ำได้อีกกว่า 600 ล้าน ลบ.ม. จึงได้งดการระบายน้ำ เพื่อช่วยบรรเทาปัญหาอุทกภัยในลุ่มน้ำตาปี จ.สุราษฎร์ธานี ตั้งแต่วันที่ 5-25 มกราคม 2560 จนสถานการณ์น้ำคลี่คลายกลับเข้าสู่สภาวะปกติ เขื่อนรัชชประภาจึงได้เริ่มการระบายน้ำเพื่อการอุปโภค-บริโภค และรักษาระบบนิเวศน์ให้กับพื้นที่ด้านท้ายเขื่อนตั้งแต่วันที่ 26 มกราคม 2560 ในอัตราวันละ 1 ล้าน ลบ.ม.

สถานการณ์น้ำในอ่างเก็บน้ำ กฟผ. ณ วันที่ 31 มกราคม 2560 มีปริมาณน้ำในอ่างเก็บน้ำ กฟผ. 41,838 ล้าน ลบ.ม. คิดเป็นร้อยละ 68 ของความจุ เป็นปริมาณน้ำใช้การได้ 18,793 ล้าน ลบ.ม. หรือร้อยละ 49 ของความจุใช้การได้ มากกว่าปี 2559 ในช่วงเวลาเดียวกันร้อยละ 63 หรือ 7,281 ล้าน ลบ.ม.

- เขื่อนที่มีน้ำอยู่ในเกณฑ์น้ำมากมี 1 แห่ง ได้แก่ เขื่อนอุบลรัตน์ (ร้อยละ 75)
- เขื่อนที่มีน้ำอยู่ในเกณฑ์น้ำปกติมี 5 แห่ง ได้แก่ เขื่อนสิริกิติ์ (ร้อยละ 70) เขื่อนวชิราลงกรณ (ร้อยละ 61) เขื่อนสิรินธร (ร้อยละ 73) เขื่อนรัชชประภา (ร้อยละ 89) เขื่อนจุฬาภรณ์ (ร้อยละ 83) และเขื่อนห้วยกุ่ม (ร้อยละ 47)
- เขื่อนที่มีน้ำอยู่ในเกณฑ์น้ำน้อยมี 4 แห่ง ได้แก่ เขื่อนภูมิพล (ร้อยละ 50) เขื่อนศรีนครินทร์ (ร้อยละ 76) เขื่อนน้ำพุง (ร้อยละ 35) และเขื่อนบางลาง (ร้อยละ 65)

ตารางสรุปสถานการณ์น้ำในอ่างเก็บน้ำ กฟผ. ณ วันที่ ๓๑ มกราคม ๒๕๕๙ เวลา ๒๔.๐๐ น.

เขื่อน	ปริมาณน้ำกักเก็บ 31-ม.ค.-60		ปริมาณน้ำใช้งานได้ 31-ม.ค.-60		น้ำใช้งานได้ปีนี้ เทียบกับปีก่อน		รับน้ำได้อีก (ล้าน ลบ.ม.)	น้ำไหลเข้า-ระบาย 31-ม.ค.-60		น้ำไหลเข้าระบาย 1-30 ม.ค. 2560	
	(ล้าน ลบ.ม.)	(%) ของความจุ	(ล้าน ลบ.ม.)	(%) ของ ความจุใช้การ	(ล้าน ลบ.ม.)	(%)		(ล้าน ลบ.ม.)	(ล้าน ลบ.ม.)	(ล้าน ลบ.ม.)	(ล้าน ลบ.ม.)
ภาคเหนือ											
ภูมิพล	6,747	50	2,947	31	1,973	202	6,715	1.6	11.05	79	323
สิริกิติ์	6,694	70	3,844	58	2,151	127	2,816	4.16	25.3	178	757
รวม	13,441	59	6,791	42	4,124	155	9,531	5.76	36.34	257	1,079
ภาคตะวันตก											
ศรีนครินทร์	13,482	76	3,217	43	822	34	4,262	5.92	8.49	120	210
ท่าทุ่งนา	47	91	18	79	3	23	5	9.8	5.99	188	188
วชิราลงกรณ	5,419	61	2,407	41	526	28	3,441	0	10.04	58	311
รวม	18,948	71	5,642	42	1,352	32	7,709	5.92	16.03	178	499
ภาคอีสาน											
อุบลรัตน์	1,823	75	1,242	67	1,133	1046	608	3	8.01	37	259
สิรินธร	1,445	73	613	54	182	42	522	2.2	2.04	15	73
จุฬาภรณ์	135	83	98	78	56	131	28	0	0	4	20
ห้วยกุ่ม	10	47	7	39	-7	-52	11	0	0.15	7	13
น้ำพุง	58	35	49	31	-7	-13	108	0	0.03	1	1
รวม	3,471	73	2,009	61	1,356	208	1,276	5.2	10.22	64	367
ภาคใต้											
รัชชประภา	5,026	89	3,675	86	518	16	613	1.41	2.63	127	14
บางลาง	952	65	676	57	-68	-9	502	6.56	0	335	3
รวม	5,978	84	4,351	80	450	12	1,115	8	3	462	17
รวมทุกแห่ง	41,838	68	18,793	49	7,281	63	19,631	25	65	962	1,962